

## BULEVAR

## De la matèria a l'esperit

JAUME VIDAL

Lluny de certa imatge bohèmia i estrofolària. Més lluny encara de la imatge de vividors que a voltes s'atribueix als artistes, es troba la realitat del creador. Al costat dels cinc minuts de glòria, quan tot són felicitacions, sentides o de compromís, en una inauguració, on el cava desvirtua amb fruïció la realitat de les coses, es troben els moments de dubtes, d'incertesa, de soledat de l'estudi, on la companyia es limita al fred, la calor o la humitat. Aquesta situació encara pot tenir un component més dramàtic si l'artista és un escultor. Quan el dubte plana a l'obra, no és el mateix estripar un full, refer una tela, que modificar una pesada escultura de ferro o de pedra. Tanmateix, si l'artista és un patidor vocacional, l'escultor en particular és el patiment fet matèria. Però d'aquest impuls no se'n pot estar. Aquest és el cas de Francesc Ruestes (Barcelona, 1959)

i Rufino Mesa (Valle de Santa Ana, Badajoz, 1948) dels quals aquests dies podem veure les seves obres a Barcelona. Són escultors perquè la matèria els sedueix, perquè amb els objectes que neixen de les seves mans i el seu cap veuen la moderna representació simbòlica dels anhels personals i col·lectius. Per aquest motiu és paradoxal de quin manera els dos artistes busquen com a fita l'espiritualitat del seu resultat mitjançant complexos processos matèrics. El seu entossudiment artístic els fa arribar al discurs intangible però carregat de significació mitjançant l'obra escultòrica. És una manera d'arribar a l'esperit pel camí de la matèria.

Una de les objeccions, tant per la compra com per la creació d'escultura, és el preu. En el cas de l'obra de Francesc Ruestes que presenta a l'Espai Volart de la Fundació Vi-

la Casas a Barcelona, això és així per una valoració científica. Per realitzar l'obra *Requiem a la pesseta* va necessitar gairebé mig milió en monedes de pesseta de diferent valor. Ruestes va començar a reflexionar al voltant de la pesseta i la seva significació quan va descobrir que un català, Laureà Figuerola, n'havia estat el creador. La llarga significació que pot tenir un element tan quotidià, que un dia deixa d'existir, li va donar peu a fer un homenatge que pot semblar banal però és també un signe de representació de la idea que res de material és etern. Com si es tractés d'un comiat funerari, Ruestes va situar la peça damunt una mena de peanya. La visió frontal de l'espectador només li permet contemplar una part lateral. Un mirall permet la visió zenital de l'obra que forma un cor. El malèit metall convertit ara en objecte de veneració. I aquesta espiritualització concep-

tual d'allò que representa terrenal, també l'obté amb l'escultura, doncs reforça la matèria amb el component creatiu més intangible: la música. Ruestes substitueix les imatges del catàleg per un disc compacte amb música coral, instrumental i textos recitats, que també es pot escoltar a l'exposició.

A banda d'aquesta obra, Ruestes mostra dos conjunts d'obres que tracten d'expressar dos estats físics i anímics: les *Escultures malaltes*, presentades amb un aïllament físic que representa l'efecte real de les anomalies tan físiques com mentals que pot patir la persona, i les *Escultures intel·ligents*, en les quals tracta de buscar la bellesa i l'equilibri psíquic. Ruestes és un escultor que a força de treballar els materials els fa intangibles, per això cada cop més les seves escultures se situen en un espai ingràvid.

A Rufino Mesa l'hauríem pogut trobar fa cinc, sis o set mil·lennis, amb els genolls pelats, amb les mans endurides, amb el cabell ple de pols de terra, tot construint un altar amb pedres trobades. Però no per lloar de manera fanàtica els déus castigadors, sinó per agrair a la natura el fet de notar el batec del seu cor. La vida humana, com a part integrant d'una existència universal i compartida, motor d'aquest hipotètic Rufino Mesa, segueix sent el mecanisme que activa la creació del *rufinomesa* del segle XXI, un extremeny de palpació reusenca, que demostra que la virtualitat artística passa també per materials com l'aigua, el ferro i la pedra. A la galeria Eude presenta el seu memorial de greuges, amb les *Queixes*, però també el seu agraïment i els seus precs, mitjançant les obres denominades *Pregàries*. Les obres de Mesa no estan fetes per estar tancades en una galeria, ni penjades en una paret de maons, ni damunt un parquet de fusta inventada. Els treballs d'aquest escultor de la terra són creacions per rebre la pluja, per sentir la força del vent, per escalar muntanyes i per sentir l'escalfor del sol. Mesa troba el seu espai natural en plena natura, on acostuma a fer nombroses intervencions. Les pedreres són la seva segona residència.

**Francesc Ruestes***El secret dels sentits***Espai Volart**

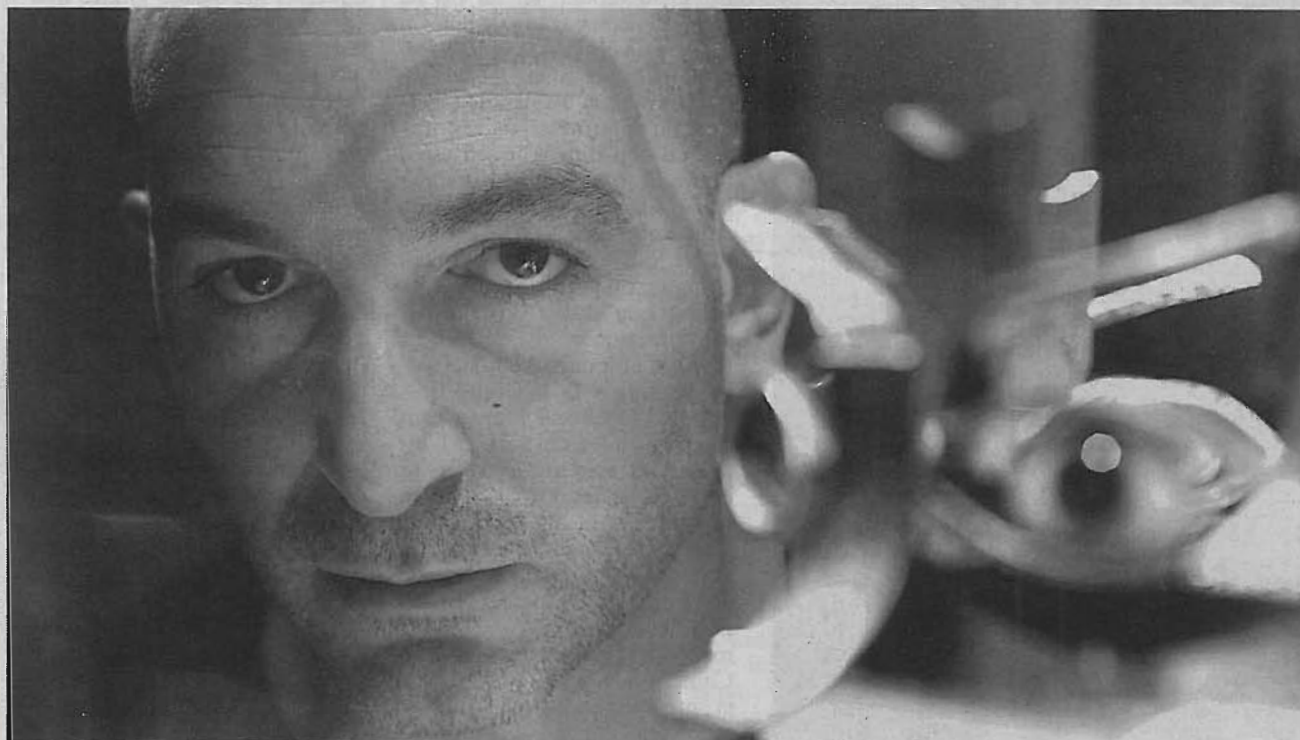
Ausiàs March, 22, Barcelona.

Fins al 8 de juny

**Rufino Mesa***Queixes i pregàries***Galeria Eude**

Consell de Cent, 278, Barcelona.

Fins al 31 de maig



Francesc Ruestes, que exposa les seves escultures a la Fundació Vila-Casas. / TEJEDERAS